

ME-07-11

# 環境活動レポート

(期間2015年5月～2016年4月)



作成日 2016年7月4日

有限会社 丸保商店

# 有限会社丸保商店環境方針

## 企業理念

有限会社丸保商店は、廃棄物の収集運搬及び処分を通して、地球の環境保全に貢献するとともに循環型社会の形成にお役立ちする為に継続的な環境改善活動を進めていきます。また、環境関連法規等を遵守いたします。

- 1、受託する産業廃棄物の再資源化を促進し最終処分量の低減に努める。
- 2、エコドライブによる二酸化炭素の低減に努める。
- 3、水道使用量の削減に努める。
- 4、電気使用量の削減に努める。
- 5、会社周辺の清掃を実施し地域の環境保全に協力する。
- 6、グリーン購入を推進し環境保全に貢献する。

社内の要所に環境方針を掲示して、全従業員にエコアクション21環境経営システムを徹底します。

2010年7月2日 作成  
2013年9月1日 改定

有限会社丸保商店  
代表取締役 伊藤憲幸

## 事業の概要

### 1.事業社名及び氏名

有限会社 丸保商店

代表取締役 伊藤憲幸

### 2.所在地

|              |                    |
|--------------|--------------------|
| 本社工場         | 東京都足立区竹の塚二丁目32番17号 |
| 神明南リサイクルセンター | 東京都足立区神明南一丁目14番23号 |
| 資材置場（無人）     | 埼玉県川口市大字安行吉蔵中道東12他 |
| 駐車場          | 東京都足立区竹ノ塚三丁目14番7号  |
| 駐車場          | 東京都足立区竹ノ塚三丁目17番2号  |
| 駐車場          | 東京都足立区保木間五丁目1番18号  |

### 3.環境管理責任者及び連絡先

代表取締役 伊藤憲幸

電話 03-3883-4649 e-mail itou@maruho-s.com

### 4.事業活動の概要

産業廃棄物収集運搬（積替え・保管を含む）

産業廃棄物処分（中間処理）本社工場：切断圧縮、切断

神明南RC：破砕、切断

### 5.事業の規模

法人設立年月日 昭和63年12月15日

資本金 7,000,000円

従業員 14人

敷地面積 本社工場：172.8㎡  
神明南RC：221.24㎡

廃棄物処理量（平成27年5月～平成28年4月）

収集運搬量 3290.48 t

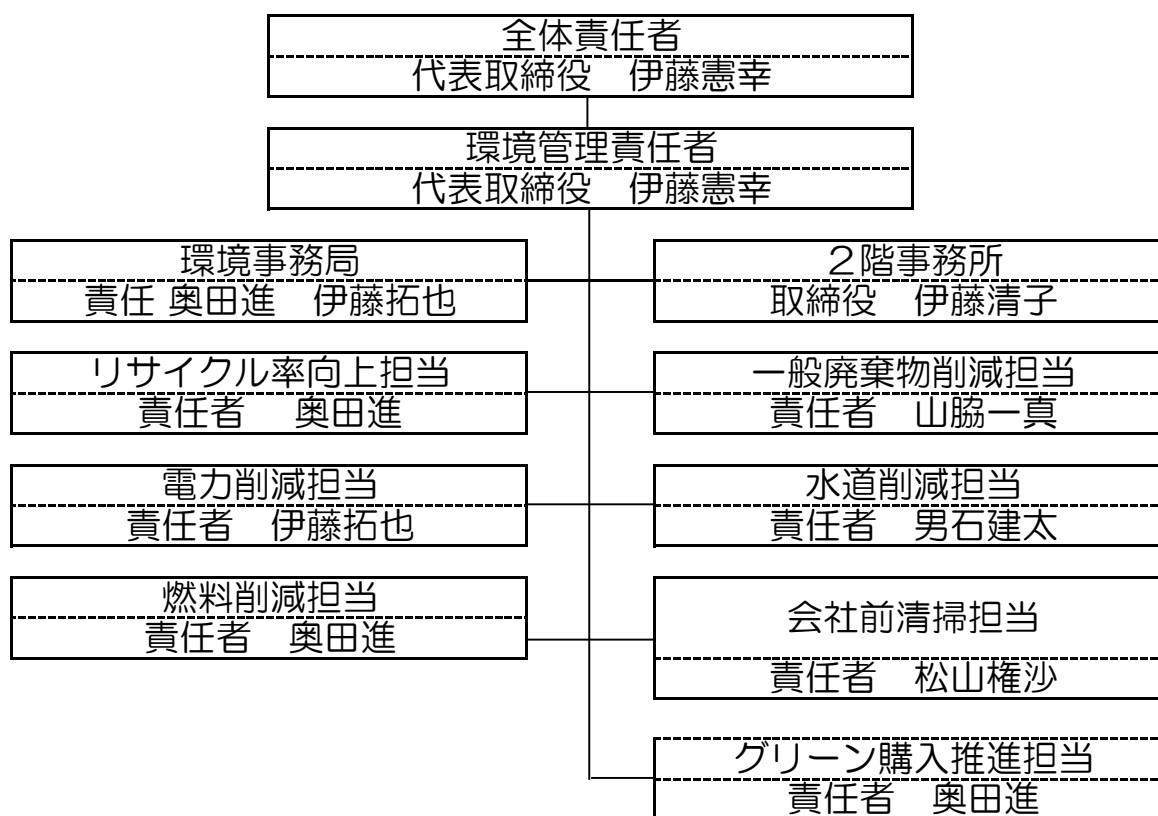
中間処理量 3302.18 t

売上高（平成27年度） 179,400,000円

### 6. 対象範囲

全組織・全活動を対象とする

7. 組織図 環境経営システム推進実施体制

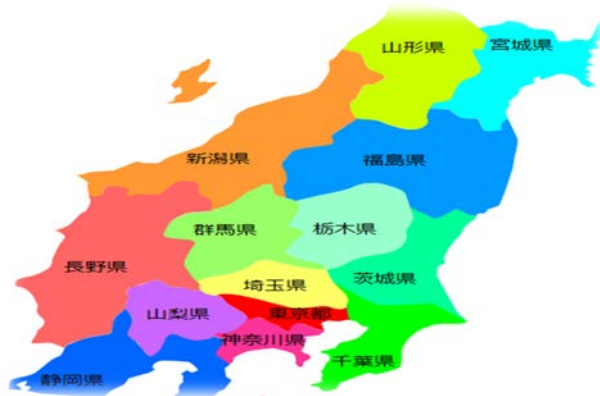


| 役割・責任・権限              |   |
|-----------------------|---|
| 代表者（社長）               | <ul style="list-style-type: none"> <li>環境経営に関する統括責任。</li> <li>環境経営システムの実施に必要な事項を準備。</li> <li>環境管理責任者を任命。</li> <li>環境方針の策定・見直し及び全従業員へ周知。</li> <li>環境目標・環境活動計画書を承認。</li> <li>代表者による全体の評価と見直しを実施。</li> <li>環境活動レポートの承認。</li> </ul>   |
| 環境管理責任者（社長）           | <ul style="list-style-type: none"> <li>環境経営システムの構築、実施、管理。</li> <li>環境関連法規等の取りまとめ票を承認。</li> <li>環境目標・環境活動計画書を確認。</li> <li>環境活動の取組結果を代表者へ報告。</li> <li>環境活動レポートの確認。</li> <li>環境負荷の自己チェック及び環境への取組の自己チェックの実施。</li> <li>環境関連法規等の取りまとめ票の作成。</li> <li>環境関連法規等の取りまとめ票に基づく遵守評価の実施。</li> <li>環境関連の外部コミュニケーションの窓口。</li> </ul> |
| 環境事務局                 | <ul style="list-style-type: none"> <li>環境管理責任者の補佐。</li> <li>E A 2 1 推進事務局。</li> <li>環境活動レポートの作成、公開。</li> <li>環境活動の実績集計。</li> <li>環境活動計画書原案の作成。</li> </ul>   |
| 2階事務所責任者<br>（取締役伊藤清子） | <ul style="list-style-type: none"> <li>2階事務所兼任居における環境活動の一切の権限。</li> </ul>   |
| 各担当責任者                | <ul style="list-style-type: none"> <li>各担当部門における環境経営システムの実施。</li> <li>各担当部門における環境方針の周知。</li> <li>各担当部門に関連する環境活動計画の実施及び達成状況の報告。</li> <li>特定された項目の手順書作成及び運用管理。</li> <li>各担当部門の問題点の発見、是正、予防処置の実施。</li> </ul>   |
| 全従業員                  | <ul style="list-style-type: none"> <li>環境方針の理解と環境への取組の重要性を自覚。</li> <li>決められたことを守り、自主的に環境活動へ参加。</li> </ul>   |

8. 許認可取得状況

| 許可項目                           |              |                            | 産業廃棄物の種類 |        |         |     |     |      |      |      |     |    |    |    |       |        |     |      |   |
|--------------------------------|--------------|----------------------------|----------|--------|---------|-----|-----|------|------|------|-----|----|----|----|-------|--------|-----|------|---|
| 許可を受けている 都県・政令市                | 許可番号         | 許可年月日                      | 金属くず     | ガラス陶磁器 | 廃プラスチック | 紙くず | 木くず | 繊維くず | がれき類 | ゴムくず | 燃え殻 | 汚泥 | 廃油 | 廃酸 | 廃アルカリ | 動植物性残さ | 銻さい | ばいじん |   |
|                                |              | 許可の有効期限                    |          |        |         |     |     |      |      |      |     |    |    |    |       |        |     |      |   |
| 東京都処分（中間処理：切断圧縮、切断）            | 13-20-024825 | 平成27年6月23日                 | ○        | ○      | ○       | ○   | ○   | ○    | ○    | ○    | ○   | ○  | ○  | ○  | ○     | ○      | ○   | ○    | ○ |
| 本社工場 施設所在地：東京都足立区竹の塚二丁目32番17号  | 13-20-024825 | 平成32年6月22日                 | ○        | ○      | ○       | ○   | ○   | ○    | ○    | ○    | ○   | ○  | ○  | ○  | ○     | ○      | ○   | ○    | ○ |
| 東京都処分（中間処理：破碎、切断）              | 13-20-024825 | 平成26年12月15日                | ○        | ○      | ○       | ○   | ○   | ○    | ●    | ○    | ○   | ○  | ○  | ○  | ○     | ○      | ○   | ○    | ○ |
| 神明南RC 施設所在地：東京都足立区神明南一丁目14番23号 | 13-10-024825 | 平成31年12月14日                | ●        | ●      | ●       | ○   | ○   | ○    | ○    | ○    | ○   | ○  | ○  | ○  | ○     | ○      | ○   | ○    | ○ |
| 東京都収集運搬（保管・積替え含む）              | 13-10-024825 | 平成23年8月25日                 | ○        | ○      | ○       | ○   | ○   | ○    | ○    | ○    | ○   | ○  | ○  | ○  | ○     | ○      | ○   | ○    | ○ |
| 本社工場 施設所在地：東京都足立区竹の塚二丁目32番17号  | 01200024825  | 平成28年8月19日                 | ○        | ○      | ○       | ○   | ○   | ○    | ○    | ○    | ○   | ○  | ○  | ○  | ○     | ○      | ○   | ○    | ○ |
| 千葉県収集運搬                        | 01101024825  | 平成26年12月13日<br>平成31年12月12日 | ○        | ○      | ○       | ○   | ○   | ○    | ○    | ○    | ○   | ○  | ○  | ○  | ○     | ○      | ○   | ○    | ○ |
| 埼玉県収集運搬                        | 01403024825  | 平成23年12月21日<br>平成28年12月15日 | ○        | ○      | ○       | ○   | ○   | ○    | ○    | ○    | ○   | ○  | ○  | ○  | ○     | ○      | ○   | ○    | ○ |
| 神奈川県収集運搬                       | 00801024825  | 平成25年7月5日<br>平成29年7月31日    | ○        | ○      | ○       | ○   | ○   | ○    | ○    | ○    | ○   | ○  | ○  | ○  | ○     | ○      | ○   | ○    | ○ |
| 茨城県収集運搬                        | 00801024825  | 平成27年9月16日<br>平成32年9月15日   | ○        | ○      | ○       | ○   | ○   | ○    | ○    | ○    | ○   | ○  | ○  | ○  | ○     | ○      | ○   | ○    | ○ |
| 群馬県収集運搬                        | 01000024825  | 平成27年9月2日<br>平成32年9月1日     | ○        | ○      | ○       | ○   | ○   | ○    | ○    | ○    | ○   | ○  | ○  | ○  | ○     | ○      | ○   | ○    | ○ |
| 栃木県収集運搬                        | 00900024825  | 平成26年8月12日<br>平成31年8月11日   | ○        | ○      | ○       | ○   | ○   | ○    | ○    | ○    | ○   | ○  | ○  | ○  | ○     | ○      | ○   | ○    | ○ |
| 宮城県収集運搬                        | 0400024825   | 平成27年7月27日<br>平成32年7月26日   | ○        | ○      | ○       | ○   | ○   | ○    | ○    | ○    | ○   | ○  | ○  | ○  | ○     | ○      | ○   | ○    | ○ |
| 山形県収集運搬                        | 0609084825   | 平成27年8月20日<br>平成32年8月19日   | ○        | ○      | ○       | ○   | ○   | ○    | ○    | ○    | ○   | ○  | ○  | ○  | ○     | ○      | ○   | ○    | ○ |
| 新潟県収集運搬                        | 01509024825  | 平成27年8月12日<br>平成32年8月11日   | ○        | ○      | ○       | ○   | ○   | ○    | ○    | ○    | ○   | ○  | ○  | ○  | ○     | ○      | ○   | ○    | ○ |
| 新潟県収集運搬                        | 2009024825   | 平成27年8月12日<br>平成32年8月11日   | ○        | ○      | ○       | ○   | ○   | ○    | ○    | ○    | ○   | ○  | ○  | ○  | ○     | ○      | ○   | ○    | ○ |
| 長野県収集運搬                        | 01900024825  | 平成27年8月12日<br>平成32年8月11日   | ○        | ○      | ○       | ○   | ○   | ○    | ○    | ○    | ○   | ○  | ○  | ○  | ○     | ○      | ○   | ○    | ○ |
| 山梨県収集運搬                        | 01900024825  | 平成27年8月12日<br>平成32年8月11日   | ○        | ○      | ○       | ○   | ○   | ○    | ○    | ○    | ○   | ○  | ○  | ○  | ○     | ○      | ○   | ○    | ○ |
| 静岡県収集運搬                        | 02201024825  | 平成27年8月12日<br>平成32年8月11日   | ○        | ○      | ○       | ○   | ○   | ○    | ○    | ○    | ○   | ○  | ○  | ○  | ○     | ○      | ○   | ○    | ○ |
| 廃棄物再生事業者登録                     | 東京都 第149号    | 平成9年12月17日<br>期限無し         | ○        |        |         |     |     |      |      |      |     |    |    |    |       |        |     |      |   |
| 東京都公安委員会許可                     | 306699701771 | 機械工具商                      |          |        |         |     |     |      |      |      |     |    |    |    |       |        |     |      |   |

※ ●は「保管・積み替え」の産業廃棄物の種類である。



9. 施設の状況等

中間処理施設（本社工場）

| 処理方法 | 廃棄物の種類           | 処理能力     |         |
|------|------------------|----------|---------|
|      |                  | 単独       | 混合      |
| 切断圧縮 | 廃プラスチック類         | 4.1 t/日  | 5.8 t/日 |
|      | 金属くず             | 8.5 t/日  |         |
|      | ガラス・コンクリート・陶磁器くず | 5.3 t/日  |         |
|      | 紙くず              | 6.3 t/日  | 5.1 t/日 |
|      | 木くず              | 3.1 t/日  |         |
|      | 繊維くず             | 5.8 t/日  |         |
| 切断   | 廃プラスチック類         | 1.0 t/日  | *****   |
|      | 木くず              | 0.3 t/日  |         |
|      | 金属くず             | 18.4 t/日 |         |

中間処理施設（神明南リサイクルセンター）

| 処理方法 | 廃棄物の種類           | 処理能力     |       |
|------|------------------|----------|-------|
|      |                  | 単独       | 混合    |
| 破碎   | 廃プラスチック類         | 3.3 t/日  | ***** |
|      | 紙くず              | 3.0 t/日  |       |
|      | 木くず              | 4.9 t/日  |       |
|      | 繊維くず             | 1.2 t/日  |       |
|      | 金属くず             | 7.2 t/日  |       |
|      | ガラス・コンクリート・陶磁器くず | 12.6 t/日 |       |
| 破碎   | がれき類             | 4.8 t/日  | ***** |
| 切断   | 廃プラスチック類         | 1.0 t/日  | ***** |
|      | 木くず              | 0.4 t/日  |       |
|      | 金属くず             | 18.5 t/日 |       |

積替え保管施設（本社工場）

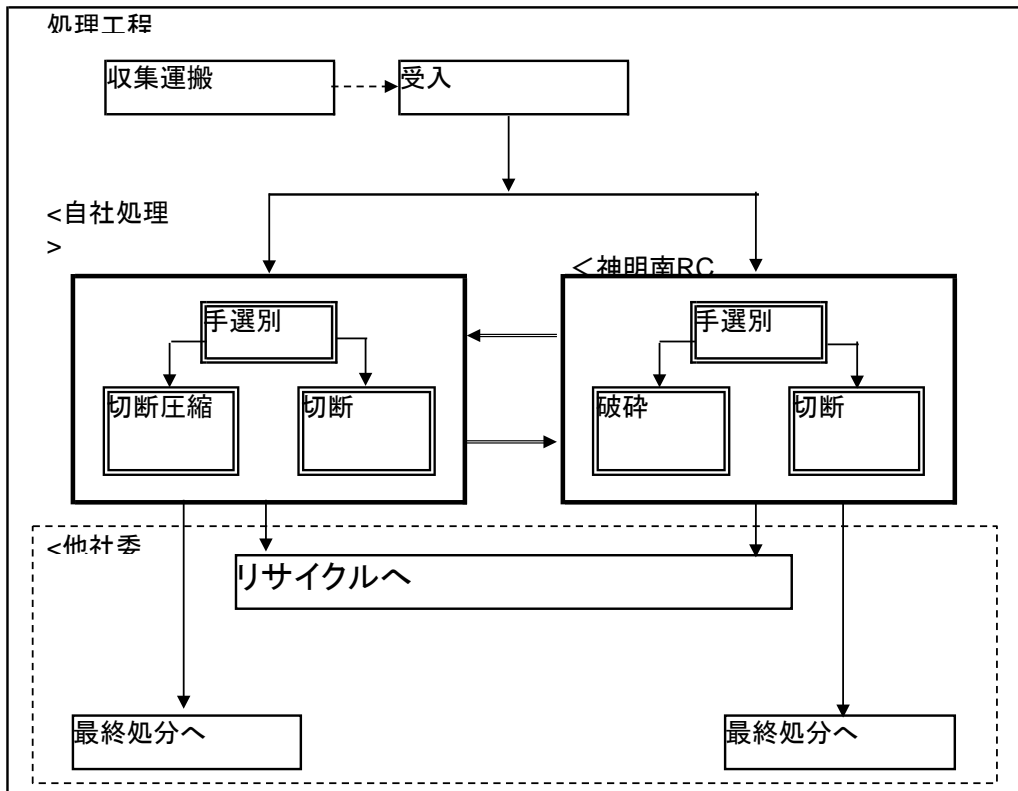
| 積替え保管面積      | 廃棄物の種類 | 保管量          |
|--------------|--------|--------------|
| 172.8㎡       | がれき類   | コンテナ7台：3.36㎡ |
| 最大保管高さ：2.66m |        | 合計保管量 3.36㎡  |

積替え保管施設（神明南リサイクルセンター）

| 積替え保管面積     | 廃棄物の種類  | 保管量                          |
|-------------|---|------------------------------|
| 221.24㎡     | 廃プラスチック類、金属くず、ガラス・コンクリート・陶磁器くず（廃蛍光灯及び廃電球類に限る） | 200Lドラム缶 0.2㎡                |
|             | 汚泥、金属くず（廃乾電池に限る）                              | 20Lペール缶 0.02㎡                |
|             | 廃油  | 200Lドラム缶 0.2㎡                |
|             | 廃油、廃酸、廃プラスチック類、金属くず（廃塗料類に限る）                  | 200Lドラム缶1個<br>18L一斗缶5個 0.29㎡ |
|             | 汚泥、廃プラスチック類、金属くず（廃消火器に限る）                     | 0.25㎡鉄箱1個 0.25㎡              |
|             | 廃プラスチック類、ガラス・コンクリート・陶磁器くず、がれき類（石綿含有産業廃棄物を含む）  | 8㎡コンテナ1個 8㎡                  |
| 最大保管高さ：1.2m |   | 合計保管量 8.94㎡                  |

運搬車両の種類と台数

| 運搬車両の種類    | 台数 |
|------------|----|
| 2トン平ボディー   | 1台 |
| 2トンパワーゲート付 | 1台 |
| 3トン平ボディー   | 3台 |
| 4トンアームロール  | 4台 |
| 4トンクレーン付   | 1台 |



廃棄物処理料金

廃棄物の種類、数量、排出場所等により、お見積り致します。  
 弊社担当伊藤までご相談ください 03-3883-4649

## 10. 環境目標とその実績

### 10.1. 2015年度

| 項目               |  | 単位             | 基準年度   | 2015年度 |        |      |
|------------------|--|----------------|--------|--------|--------|------|
|                  |  |                | 2014年度 | 実績     | (目標)   | (実績) |
| 電力の削減            |  | kwh            | 9703   | 9,605  | 10,172 | ×    |
| 二酸化炭素削減(電力)      |  | kg-co2         | 5,094  | 5,043  | 5,340  |      |
| 収集運搬車両の燃費向上      |  | km/ℓ           | 5.92   | 5.98   | 6.22   | ○    |
| 収集運搬車両の燃料使用量     |  | ℓ              | 15,841 | 15,683 | 20,981 | ×    |
| 二酸化炭素総排出量        |  | kg-co2         | 41,572 | 41,156 | 55,061 | ×    |
| 水道水の削減           |  | m <sup>3</sup> | 42.6   | 42.6   | 44.5   | ×    |
| 一般廃棄物の削減         |  | kg             | 12.50  | 12.38  | 12.10  | ○    |
|                  |  | kg/月平均         | 1.04   | 1.03   | 1.00   | ○    |
| 受託産業廃棄物のリサイクル率向上 |  | %              | 95.7   | 95.7   | 96.6   | ○    |
| 会社前清掃            |  | 回/年            | 24     | 24     | 21     | ×    |
| グリーン購入           |  | 円              | 20,000 | 20,000 | 32,633 | ○    |

※購入電力(kwh)についての二酸化炭素排出係数は0.525(kg-co2/kwh)を採用している。

### 10.2. 第二期中期目標

| 項目               |  | 単位             | 基準年度   | 2016年度 | 2017年度 | 2018年度 |
|------------------|--|----------------|--------|--------|--------|--------|
|                  |  |                | 2014年度 | 実績     | (目標)   | (目標)   |
| 電力の削減            |  | kwh            | 9,703  | 9,509  | 9,412  | 9,314  |
| 二酸化炭素削減(電力)      |  | kg-co2         | 5,094  | 4,992  | 4,941  | 4,890  |
| 収集運搬車両の燃費向上      |  | km/ℓ           | 5.92   | 6.04   | 6.10   | 6.15   |
| 収集運搬車両の燃料使用量     |  | ℓ              | 15,841 | 15,524 | 15,366 | 15,207 |
| 二酸化炭素総排出量        |  | kg-co2         | 41,572 | 40,740 | 40,326 | 39,908 |
| 水道水の削減           |  | m <sup>3</sup> | 42.6   | 42.6   | 42.6   | 42.6   |
| 一般廃棄物の削減         |  | kg             | 12.50  | 12.25  | 12.13  | 12.00  |
|                  |  | kg/月平均         | 1.04   | 1.02   | 1.01   | 1.00   |
| 受託産業廃棄物のリサイクル率向上 |  | %              | 95.7   | 95.7   | 95.7   | 95.7   |
| 会社前清掃            |  | 回/年            | 24     | 24     | 24     | 24     |
| グリーン購入           |  | 円              | 20,000 | 20,000 | 20,000 | 20,000 |

※購入電力(kwh)についての二酸化炭素排出係数は0.525(kg-co2/kwh)を採用している。



11. 主要な環境活動計画の内容と評価  
2015年度目標とその実績についての計画と評価

| 取組項目   | 達成状況   | 評価（結果と今後の方向性）   |
|--|--|---|
| 電力の削減<br><ul style="list-style-type: none"> <li>省エネシールを活用し節電を促す</li> <li>無駄な電気は消す（退室時・昼休み）</li> <li>空調温度の適正化<br/>（冷房28℃前後・暖房20℃前後）</li> </ul>            | 目標：9,605kwh<br>実績：10,172kwh<br>（目標値比約+5.9%）      | 達成できなかった。<br>取組項目の定着化、実行により、従業員の節電意識は向上しましたが未達成でした。仕事量の増加による電気消費量の増加も原因と思はれます。来年度は目標達成できるよう寒い時期の電力消費改善を行い、引き続き節電を心がけていきたい。      |
|  | 目標：5,043kg-co2<br>実績：5,340kg-co2<br>（目標値比約+5.9%） |   |
| 収集運搬車両燃料の燃費向上<br><ul style="list-style-type: none"> <li>エコドライブ10のすすめの実施</li> <li>各車両毎の燃費を月毎に算出</li> <li>アイドリングストップ</li> </ul>                            | 目標：5.98km/ℓ<br>実績：6.22km/ℓ<br>（目標値比約+4%）         | 達成できた。<br>新車低燃費車の走行距離の増加、従業員にエコドライブの意識が定着化したことで目標を達成できた。未達成の月は、夏場に多く、来年度は夏場のエアコン使用量の取組を行い、引き続き、燃費向上に努めたい。                       |
| 水道水の削減<br><ul style="list-style-type: none"> <li>節水シールを貼り節水を促す</li> <li>ホースの先に散水弁を付ける</li> <li>最新式の超節水節電トイレに取替</li> <li>私設水道メーターを増設して個別にデータ収集</li> </ul> | 目標：42.6㎡<br>実績：44.5㎡<br>（目標値比+4.5%）              | 達成できなかった。<br>従業員同士こまめな節水の呼びかけを行いました。わずかながら未達成でした。人員増加と粉じん防止対策として散水を徹底したことが影響して使用量が増加した。今後は更なる従業員の意識向上を図り、効果的な水道使用量削減を心がけていきたい。  |
| 一般廃棄物の削減<br><ul style="list-style-type: none"> <li>コピー用紙の裏紙を使用する</li> <li>廃コピー用紙のリサイクル</li> <li>ペットボトルはラベルを剥がし潰す</li> <li>エコキャップ活動に参加</li> </ul>         | 目標：12.38kg<br>実績：12.10kg<br>（目標値比-2.2%）          | 達成できた。<br>各種類ごとに分別ボックス常設以降、紙類やペットボトルなどをリサイクルの回したことで、一般廃棄物の排出を最小限に抑えることができています。日々の生活にも直結し、身近に感じられることなので従業員の意識が非常に高く、今後も継続していきたい。 |
| 受託産業廃棄物のリサイクル率向上<br><ul style="list-style-type: none"> <li>新規リサイクル業者の開拓</li> <li>リサイクルできるものの教育・周知徹底</li> <li>リサイクル可能、不可能のサポール写真を作成し事務所に備える</li> </ul>    | 目標：95.7%<br>実績：96.6%<br>（目標値比+1%）                | 達成できた。<br>従業員にリサイクルへの意識向上、リサイクル可否の見極めが浸透している。新人教育も行いました。今後もリサイクル分別の徹底を行い、新規顧客からの受託量も増えているので、リサイクル業者を開拓しながら更なる目標を目指していきたい。       |
| 会社前清掃<br><ul style="list-style-type: none"> <li>月2回、会社周辺の一斉清掃</li> <li>清掃チェックリストの作成・使用</li> </ul>  | 目標：月2回以上<br>（実績 21回/年）<br>（目標値比-12.5%）           | 達成できなかった。<br>基準の月2回を達成できない月があったが、年間を通して21回清掃活動を行った。清掃活動は定着してきており、来年度も続けていきたい。   |
| グリーン購入<br><ul style="list-style-type: none"> <li>エコマーク認定品の購入</li> <li>グリーン購入の従業員への周知徹底</li> </ul>  | 目標：購入金額20,000円/年<br>実績：32,633円/年<br>（目標値比+63%）   | 達成できた。<br>文具等の買い替え、追加補充が多数あり、目標金額を達成できました。来年度も、文具等の備品発注時にエコマーク等を意識して購入し目標を達成するように努めていきます。                                       |

## 12. 環境関連法規等の遵守状況の確認・評価の結果並びに違反、訴訟等の有無

弊社に適用される主な環境関連法規は以下の通りで、これらへの違反はありませんでした。なお、関係当局より違反等の指摘は、過去3年間ありませんでした。

| 適用環境関連法規等            | 違反の有無 |
|----------------------|-------|
| 東京都環境確保条例            | 無し    |
| 騒音規制法                | 無し    |
| 振動規制法                | 無し    |
| 廃棄物の処理及び清掃に関する法律     | 無し    |
| 足立区廃棄物の処理及び再利用に関する条例 | 無し    |
| 建設リサイクル法             | 無し    |
| 自動車Nox-PM法           | 無し    |

## 13. 代表者による全体評価と見直しの結果

エコアクション21導入から数年経過し、会社全体及び従業員の意識が向上している。取り組み項目によっては、目標を達成できていない点もあるが、全体的には十分な成果をあげられている。

ただ、今回達成できていない下記の点は会社全体で改善策を検討し、実践していきたい。

- 1、電力の削減は、目標を達成できていないが、本業が昨年よりも繁忙であった点を考慮したい。ただ、今後も引き続き節電を心がけて取り組みたい。
- 2、水道水の削減も、東京都の指導もあり散水を徹底したため、目標を達成できていない。
- 3、会社前の周辺の清掃は定期的に行っているが、繁忙期などは達成できない月もあった。

今年度は達成できた項目も、引き続き環境負荷の低減ができるよう努めていきたい。